



SERVIÇO PÚBLICO FEDERAL
UNIVERSIDADE FEDERAL DO PARÁ
CENTRO DE PROCESSOS SELETIVOS



PROCESSO SELETIVO SERIADO

PSS 2010

EDITAL N.º 1/2009

1ª FASE

22 de novembro de 2009

NOME DO(A) CANDIDATO(A)

N.º DE INSCRIÇÃO

BOLETIM DE QUESTÕES

LEIA COM MUITA ATENÇÃO AS INSTRUÇÕES SEGUINTE.

- 1 Este BOLETIM DE QUESTÕES contém 55 questões objetivas, sendo 5 questões de cada uma das seguintes disciplinas: Língua Portuguesa, Matemática, História, Geografia, Física, Química, Biologia, Literatura, Filosofia, Sociologia e a Língua Estrangeira escolhida pelo(a) candidato(a).
- 2 Cada questão objetiva apresenta cinco opções de resposta, identificadas com as letras **(A)**, **(B)**, **(C)**, **(D)** e **(E)**. Apenas uma responde adequadamente à questão.
- 3 Esta prova está redigida conforme o Acordo Ortográfico da Língua Portuguesa (1990).
- 4 Confira se, além deste BOLETIM DE QUESTÕES, você recebeu o CARTÃO-RESPOSTA destinado à marcação das respostas das questões objetivas.
- 5 Verifique se o seu nome e o número de sua inscrição conferem com os dados contidos no CARTÃO-RESPOSTA. Em caso de divergência, notifique imediatamente o fiscal de sala.
- 6 Após a conferência, assine seu nome no espaço próprio do CARTÃO-RESPOSTA.
- 7 Confira se a prova está completa e sem falhas. Caso exista algum problema, comunique-o imediatamente ao fiscal de sala.
- 8 A marcação do CARTÃO-RESPOSTA deve ser feita com **caneta esferográfica de tinta preta ou azul**.
- 9 Não dobre, não amasse, não rasure nem manche o CARTÃO-RESPOSTA, bem como não faça qualquer registro fora dos locais destinados às respostas. O cartão somente poderá ser substituído caso contenha falha de impressão e/ou se os dados nele contidos não corresponderem aos seus.
- 10 Quando terminar a prova, entregue ao fiscal de sala este BOLETIM DE QUESTÕES e o CARTÃO-RESPOSTA e assine a LISTA DE PRESENÇA. Sua assinatura deve corresponder àquela que consta no seu documento de identificação.
- 11 O tempo disponível para esta prova é de **cinco horas**, com início às 8 horas e término às 13 horas, observado o horário de Belém/PA.
- 12 Reserve os 30 minutos finais para marcar seu CARTÃO-RESPOSTA. Os rascunhos e as marcações assinaladas no BOLETIM DE QUESTÕES não serão considerados na avaliação.



MARQUE A ÚNICA ALTERNATIVA CORRETA NAS QUESTÕES DE 1 A 55.

LÍNGUA PORTUGUESA

Leia o texto abaixo para responder às questões de 1 a 5.

PAU NELES, COMPADRE!

01 Vocês, que continuam com visão romântica do homem (atualmente chamado de ser humano –
02 como se fosse! – por imposição feminista), tirem o cavalinho idiota da chuva. Repito-me: o ser humano é
03 um animal inviável. Em bando então, em grupo, em congresso, em Congresso, na assim dita coletividade,
04 a guerra é certa, escravizar o irmão tentação irresistível, o assalto ao mais fraco compulsivo. A milícia
05 protetora cria o milico e feroz. A mais famosa fraternidade ainda é a de Caim.

06 A generosidade dura apenas – se – o tempo do primitivismo. Até o paleolítico o pitecantropo só
07 podia ser comunista. A carne apodrecia rapidamente (cheirava mal) e reparti-la era inevitável. No
08 neolítico, quando se inventaram os vasilhames, o comunismo foi pro brejo, imenso, na época.

09 Deem uma leiturinha na história, desde os horrores da Mesopotâmia – ressuscitados hoje,
10 brilhantemente, por Saddam e Bush –, passando pela Grécia de sangueiras e traições transformadas em
11 glória e mito pelo talento homérico, passem pela impertérrita Inglaterra, cuja “revolução industrial” se
12 alicerçou no tráfico de escravos e no sangue (muito de nosso ouro, via Portugal). E nos Estados Unidos,
13 esse gigante democrático, como foi? Perguntem a Búfalo Bill e ao general Custer, se não querem
14 perguntar aos mexicanos. Ah, não se esqueçam de Hiroshima e Nagasaki. A Espanha, Deus do céu!; as
15 touradas são apenas jogos infantis diante de sua colonização (Montezuma que o diga) nos quatro ou
16 cinco cantos do mundo. E não vamos esquecer da Inquisição, Santa, aliás. A Holanda só não tem diques
17 contra a própria e permanente cupidez. A Alemanha, pra só falar nos tempos atuais, inventou os campos
18 de concentração, adotados rapidamente em todo o mundo democrático. Mas a revelação dos campos de
19 concentração é um fato pós-guerra. Se os alemães tivessem vencido, isso jamais apareceria e vocês iam
20 ficar estarecidos com os horrores praticados pelos “nossos”. Na Rússia de sempiterna crueldade,
21 o homem sempre foi o lobo da estepe do homem. Quantas pessoas Stalin matou: dez, vinte, trinta,
22 quarenta milhões? E os tzares? Foram uns querubins?

23 Dinamarca, os ingleses primitivos que o digam, Etiópia, onde há pouco mais de vinte anos os
24 marxistas acabaram com uma das mais antigas aristocracias do mundo, Egito, aquele, dos faraós, África
25 do Sul, aquela, do Apartheid. E desçam pela América Central, revejam Incas, Maias, Astecas e constatem
26 que esses povos, quando não estavam sendo violentados pelos europeus, estavam praticando as suas
27 próprias barbaridades diuturnas em forma até de ritual sagrado. De violência em violência cheguem ao
28 Brasil, esse oásis, ainda residência do homem cordial, atualmente pátria do bom selvagem, que vende as
29 matas aos madeireiros, explora os companheiros e, de vez em quando, como lazer, violenta uma branca
30 distraída. No passado não foi pior apenas por incompetência – só inventou bordunas. Mas pra que
31 servem bordunas? Pra dar bordunadas.

32 Aos que acham que a violência de nosso tempo é maior do que jamais foi, devido ao excesso de
33 população, estou parcialmente de acordo com eles. Não é só o excesso, é a concentração. Noutro dia fui
34 andar na Avenida Copacabana e toda a superpopulação estava na rua.

35 E só existe um controle populacional infalível – a prosperidade. Portanto temos que acabar com a
36 pobreza, de preferência eliminando os pobres. Pobre transa demais, gente.

(Millôr Fernandes, *Veja*, 2 de setembro de 2009, p.39)



Questão 1

Em relação à ideia central defendida no texto é correto afirmar que

- (A) o homem é um ser de natureza violenta.
- (B) o homem é violento apenas quando está em bando.
- (C) o homem primitivo sempre foi comunista.
- (D) todas as mulheres têm uma visão romântica do homem.
- (E) Caim foi o modelo de ser humano fraterno.

Questão 2

O terceiro e o quarto parágrafos (linhas 09 a 31), seguindo a proposta do autor aos leitores – de darem uma “leiturinha” na história –, apresentam-se expostos em uma estrutura de segmentos predominantemente

- (A) narrativos, com passagens descritivas, que funcionam como argumentos no texto.
- (B) dissertativos, com fatos que funcionam como argumentos no texto.
- (C) narrativos, com passagens descritivas, que funcionam ora como argumentos, ora como contra-argumentos no texto.
- (D) narrativos, com passagens descritivas, que não funcionam como argumentos no texto.
- (E) descritivos, com fatos que funcionam como contra-argumentos no texto.

Questão 3

No trecho

“A Alemanha, pra só falar nos tempos atuais, inventou os campos de concentração, adotados rapidamente em todo o mundo democrático. Mas a revelação dos campos de concentração é um fato pós-guerra. Se os alemães tivessem vencido, **isso** jamais apareceria e vocês iam ficar estarecidos com os horrores praticados pelos ‘nossos’.” (linhas 17 a 20),

o elemento coesivo destacado (em negrito) refere-se

- (A) a um fato pós-guerra.
- (B) ao mundo democrático.
- (C) aos horrores praticados pelos ‘nossos’.
- (D) à revelação dos campos de concentração.
- (E) ao fato de as pessoas ficarem estarecidas.

Questão 4

Ao expor suas ideias sobre a natureza pouco fraterna do ser humano, o autor apresenta um paradoxo em

- (A) “Vocês, que continuam com visão romântica do homem (atualmente chamado de ser humano – como se fosse! – por imposição feminista), tirem o cavalinho idiota da chuva”. (linhas 01 e 02)
- (B) “[...] o comunismo foi pro brejo, imenso, na época.” (linha 08)
- (C) “[...] o homem sempre foi o lobo da estepe do homem.” (linha 21)
- (D) “De violência em violência cheguem ao Brasil [...] atualmente pátria do bom selvagem, que vende as matas aos madeireiros, explora os companheiros e, de vez em quando, como lazer, violenta uma branca distraída.” (linhas 27 a 30)
- (E) “Noutro dia fui andar na Avenida Copacabana e toda a superpopulação estava na rua.” (linhas 33 e 34)

Questão 5

A respeito do aumento da violência, no trecho

“Aos que acham que a violência de nosso tempo é maior do que jamais foi, devido ao excesso de população, estou parcialmente de acordo com eles. Não é só o excesso, é a concentração. Noutro dia fui andar na Avenida Copacabana e toda a superpopulação estava na rua. E só existe um controle populacional infalível – a prosperidade. Portanto temos que acabar com a pobreza, de preferência eliminando os pobres. Pobre transa demais, gente.” (linhas 32 a 36)

o posicionamento do autor é de que

- (A) a violência, atualmente, aumentou porque os pobres se concentraram nas ruas de Copacabana.
- (B) a falta de controle populacional é a única responsável pelo aumento da violência.
- (C) só uma população de homens prósperos evitaria o aumento da população e conseqüentemente da violência.
- (D) em todos os tempos, a superpopulação da Av. Copacabana prova que não só os pobres, mas os ricos também, transam demais.
- (E) as pessoas estão certas ao afirmarem que a violência em nosso tempo é maior do que jamais foi, devido à concentração da população.

MATEMÁTICA

Questão 6

A Orquestra Sinfônica do Theatro da Paz (OSTP) é composta por músicos de quatro naipes de instrumentos distintos: cordas, sopro de metais, sopro de madeiras e percussão. Ela conta com 27 músicos de cordas, 11 de metais, 8 de madeiras e 4 de percussão. No caso de se desejar ampliar a orquestra, de modo que ela passe a ter 150 músicos e tal que os naipes de instrumentos mantenham **a mesma proporção** entre eles, o número de músicos de cordas e o número de músicos de metais passariam a ser, respectivamente,

- (A) 54 e 22.
- (B) 60 e 30.
- (C) 50 e 20.
- (D) 82 e 40.
- (E) 81 e 33.

Questão 7

Beber e dirigir é uma combinação perigosa, mas parece que o número de acidentes nas rodovias e estradas não está sendo suficiente para convencer os motoristas a abandonarem o volante depois de umas doses de álcool. Então, para evitar essa combinação perigosa, foi criada a chamada Lei 13, que determina a punição muito mais rigorosa para os condutores bêbados.

Sobre a concentração de álcool (etanol) no organismo, um recente estudo científico concluiu que essa decai linearmente em função do tempo. Em outros termos, a concentração pode ser descrita por uma função do tipo

$$C(t) = a.t + b$$

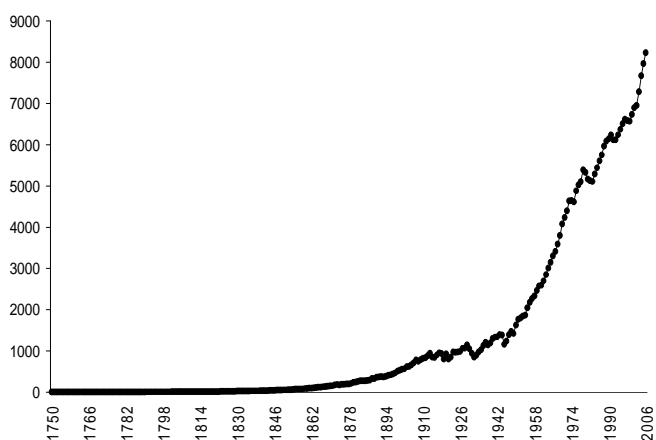
Após o consumo de certa quantidade de álcool, verifica-se que a concentração de álcool no sangue de uma pessoa, após uma hora e meia da ingestão, é de 113,9 mg/dl, e, após duas horas e meia da ingestão, é de 96,9 mg/dl. Sabendo-se que essa pessoa, consciente de suas responsabilidades, só voltará a dirigir quando a concentração de álcool em seu sangue for zero, quanto tempo após o consumo, no mínimo, ela deve esperar para voltar a dirigir?

- (A) 8,2 horas
- (B) 2,0 horas
- (C) 9,7 horas
- (D) 7,9 horas
- (E) 8,6 horas

Questão 8

O aquecimento global e suas consequências têm sido objeto de preocupação de grande parte da humanidade. É de conhecimento da comunidade científica que um dos fatores que contribuem efetivamente para o aquecimento é a emissão de gás carbônico (CO_2) devido à queima de combustível fóssil. O gráfico abaixo representa a emissão global de carbono na atmosfera (em milhões de toneladas) em cada ano, de 1750 a 2006, segundo o Centro de Análise de Informações sobre o Dióxido de Carbono – CDIAC.

Emissão total de carbono a partir de combustíveis fósseis
(em milhões de toneladas de carbono)



Com base no gráfico, pode-se afirmar que, de 1750 a 2006, a emissão de carbono apresentou um comportamento semelhante ao do tipo

- (A) linear, que pode ser aproximado por uma função do tipo $y = ax + b$, com coeficiente angular $a > 0$.
- (B) linear, que pode ser aproximado por uma função do tipo $y = ax + b$, com coeficiente angular $a < 0$.
- (C) exponencial, que pode ser aproximado por uma função do tipo $y = k.a^x$, com $k > 0$ e base $a > 1$.
- (D) exponencial, que pode ser aproximado por uma função do tipo $y = k.a^x$, com $k > 0$ e base $a < 1$.
- (E) logarítmico, que pode ser aproximado por uma função do tipo $y = k.\log_b x$, com $k > 0$ e base $b > 10$.



Questão 9

Entender as propriedades do milho, um dos mais importantes cereais produzidos no mundo, é fundamental para o aumento de sua produção. Estudos recentes indicam que a área total (em m^2) das folhas de uma plantação de um hectare de milho é aproximada pela função

$$A(h) = -3h^2 + 900h,$$

sendo h a altura da planta (em cm). Com base nesta informação, é correto afirmar que a área total das folhas

- (A) é de 10.000 m^2 , quando as plantas tiverem altura de 100 cm.
- (B) é máxima quando as plantas tiverem altura de 150 cm.
- (C) é mínima quando as plantas tiverem altura de 100 cm.
- (D) atinge um valor máximo de 135.000 m^2 .
- (E) se reduz quando as plantas crescem de 100 cm a 120 cm de altura.

Questão 10

O estudo dos logaritmos teve origem na análise de relações entre progressões aritméticas e progressões geométricas. Considerando que a tabela abaixo, incompleta, apresenta uma PA e uma PG com o mesmo número de termos, determine o último termo, **X**, da PG.

PA	0	0,5	1	1,5	...	6
PG	1	2	4	8	...	X

A alternativa correta é:

- (A) 500
- (B) 1.024
- (C) 3.216
- (D) 4.096
- (E) 10.128

RASCUNHO



HISTÓRIA

Questão 11

Os Incas construíram um dos maiores impérios de seu tempo sobre o planalto e a planície costeira dos Andes. Quando os espanhóis chegaram ao atual Peru, em 1532, os Incas já haviam estabelecido um centro de invenção cultural caracterizado pela

- (A) originalidade do artesanato, identificado com a mais perfeita expressão do ambiente rude no qual os Incas viviam e com a herança dos povos que os precederam na região andina.
- (B) domesticação de animais e plantas, pelo uso do metal e domínio de técnicas de tecelagem, pela manufatura de cerâmica e, além disso, pela instituição da centralização política.
- (C) criação de um sistema religioso baseado na autoridade do deus Sol, pelo uso sustentável da terra com o emprego da técnica de irrigação do lago Titicaca até a cidade de Cuzco, onde havia as maiores plantações de tabaco.
- (D) troca de excedentes agrícolas com outros povos da região andina e, além disso, pela volumosa produção artesanal que servia de moeda de troca com os índios da bacia amazônica.
- (E) cerâmica considerada uma inovação plástica em toda a região dos Andes, especialmente porque as peças representavam a história da criação do mundo e de Manko Kapaq.

Questão 12

Na primeira metade do século XI, Adalberon, bispo de Laon (França), afirmou:

“aqui em baixo [na terra] uns rezam, outros combatem e outros ainda trabalham”.

(in DUBY, Georges. *As três ordens*. Lisboa: Estampa, 1994, p. 25).

Essa frase expressa, a respeito da organização da sociedade feudal, uma concepção que indicava a existência de três grupos distintos na constituição da ordem social. Os grupos a quem Adalberon se refere são, respectivamente,

- (A) os clérigos, os cavaleiros e os servos.
- (B) os religiosos, os burgueses e os escravos.
- (C) os suseranos, os cavaleiros e os vassalos.
- (D) os padres, os vassalos e os trabalhadores assalariados.
- (E) os religiosos, os cidadãos e os castelões.

Questão 13

Pero de Magalhães Gandavo, funcionário da coroa portuguesa, assim se referiu aos índios do Brasil:

“Não possuem nenhuma fazenda e nem procuram adquiri-la com outros homens e assim vivem livres de toda cobiça e desejo desordenado de riquezas [...] todos andam nus e descalços [...] porque todos, como digo, são iguais e em tudo tão conformes nas condições que ainda nesta parte vivem justamente, e conforme a lei da natureza”.

(apud MESGRAVIS, Leila & PINSKY, Carla Bassanezi. *O Brasil que os europeus encontraram*. São Paulo: Contexto, 2000. p. 52)

Baseado na descrição acima, sobre os índios do Brasil, é correto afirmar:

- (A) A completa ausência de lei fazia com que os indivíduos agissem de acordo com a lei da natureza, ignorando o interesse coletivo.
- (B) As regras de comportamento instituídas pelo cacique eram exigidas somente dos indivíduos que não fizessem parte do clã sacerdotal.
- (C) A organização social dos nativos trazia certa dificuldade aos portugueses, que não admitiam se dirigir ao cacique por considerá-lo sem fé e sem lei.
- (D) A propriedade da terra era inexistente, assim como a acumulação de bens, e não havia desigualdade social.
- (E) As autoridades eram baseadas em grandes riquezas materiais, por isso é que viviam em constantes guerras intertribais.

Questão 14

Platão, filósofo grego, ao se referir à propriedade da terra diz:

“Que ninguém toque no marco que separa o seu campo da do seu vizinho, porque o marco deve continuar imóvel. Que ninguém queira deslocar a pedrazinha que separa a amizade da inimizade, a pedra que juramos deixar em seu lugar.”

(COULANGES, Fustel de. *A Cidade Antiga*. São Paulo: Martin Claret, 2001, p. 74)

A referência à “pedrazinha” traduz o costume na sociedade grega de os homens colocarem algumas pedras grandes ou troncos de árvores para delimitar a propriedade da família, assim, aquele que deslocasse o marco seria condenado pelos deuses. Sobre esse costume da Grécia Antiga, é correto afirmar:

- (A) A terra era considerada de propriedade dos deuses, o que impedia que os homens a comercializassem mesmo que houvesse a autorização do sacerdote. A lei de Sólon veio solidificar a crença de que vender a terra era renunciar à religião e à cidadania.
- (B) A proibição de vender a propriedade rural ou dividi-la entre os parentes significa que, na sociedade grega, a terra era considerada um bem inalienável. O vizinho que quisesse alargar sua propriedade teria que consultar os sacerdotes e os oráculos, sob pena de seus bois e escravos serem imolados.
- (C) A casa e o campo estavam incorporados à família e esta poderia fazer qualquer transação comercial desde que uma parte da propriedade fosse doada ao templo de Palas Atena. Somente em Esparta é que a propriedade da terra não era vinculada à religião doméstica.
- (D) A propriedade da terra era considerada tão inalienável quanto nos primórdios da civilização romana. A Lei das Doze Tábuas veio alterar a propriedade privada da terra ao estabelecer que tanto os hilotas como os plebeus, além dos considerados “bárbaros”, poderiam adquirir terras como pagamento de dívidas.
- (E) A instituição da propriedade privada estava implícita na própria religião muito antes das leis. Cada domínio estava sob a proteção da divindade doméstica e, para apropriar-se, era preciso derrubar ou deslocar um marco, considerado um deus; o que tornava a ação um sacrilégio e determinava castigo severo.

Questão 15

O texto abaixo se refere aos presentes enviados pelos astecas ao conquistador espanhol Hernan Cortés. Leia-o atentamente.

“Pertenceriam ao santuário do deus Quetzalcóatl que passava por ter partido em direção ao leste distante? Ao que parece, Cortés, ser extraordinário que surgira do Oriente, só foi identificado bem mais tarde à divindade. Contudo, as roupas maravilhosas são mais do que vestes luxuosas, para os indígenas elas contêm a presença e a força de um deus”.

(BERNAND, Carmen & GRUZINSKI, Serge. *História do Novo Mundo*. São Paulo: EDUSP, 1997, p. 329)

Sobre o encontro entre os astecas e os espanhóis no início do século XVI, é correto afirmar:

- (A) A entrega dos presentes a Cortés simboliza a maneira pela qual os astecas foram capazes de compreender os recém-chegados a partir dos seus mitos.
- (B) As trocas de objetos preciosos faziam parte do lucrativo comércio que desde cedo espanhóis e astecas estabeleceram para o enriquecimento da metrópole.
- (C) Os astecas acreditavam que Cortés era um deus vindo da Índia; então o presentearam com vestes por reconhecerem a importância da roupa para os povos do Oriente.
- (D) Os astecas acostumados com a conquista europeia, à qual haviam resistido ao longo dos séculos anteriores, se valeram de presentes luxuosos para acalmar a sede de riquezas dos espanhóis.
- (E) O deus Quetzalcóatl era cultuado ao mesmo tempo pelos astecas e pelos soldados espanhóis, e ambos desenvolviam práticas religiosas marcadas pelo antigo paganismo, por isso a importância das oferendas para os europeus.

GEOGRAFIA**Questão 16**

Sobre clima e vegetação, considere o texto e a ilustração a seguir.

“A diversidade climática da Terra se traduz em uma ampla gama de tipos de solos e de paisagens vegetais, de aspecto geral contínuo, assinalando as áreas de abrangência dos biomas. [...] As temperaturas médias e a amplitude térmica, a pluviosidade média e a distribuição das chuvas definem limites naturais à expansão das espécies e, portanto, são elementos fundamentais à compreensão dos grandes domínios fitogeográficos do planeta”.

(MAGNOLI; ARAÚJO, 2000, p. 63).



Fonte: CÉSAR e SEZAR, *Biologia 3*. São Paulo, Atual, 1990. p. 283.

Com base na leitura do texto, na análise da ilustração e nos conhecimentos sobre as interrelações entre o clima e a vegetação e a distribuição das grandes paisagens vegetais do planeta, avalie as afirmativas abaixo.

- I. A disposição dos grandes domínios climáticos e suas repercussões sobre a vegetação expressam o efeito da zonalidade na distribuição geográfica das espécies do planeta. As condições climáticas constituem uma das variáveis mais importantes na delimitação espacial das grandes paisagens vegetais, em função dos limites impostos às espécies vegetais pela temperatura e pluviosidade.
- II. Temperaturas superiores a 24°C e precipitações anuais acima de 2000mm caracterizam os ambientes quentes e superúmidos nas altas latitudes, onde predominam as formações arbóreas do tipo latifoliadas, como é o caso da Amazônia, na América do Sul, e da região do Congo, na África Central.
- III. O ambiente desértico e as formações vegetais do tipo “Tundra” compartilham níveis baixos de chuvas, mas distinguem-se completamente em relação às médias térmicas e à posição zonal.
- IV. As formações vegetais do tipo “decíduas” localizam-se nas áreas de transição entre os domínios temperado e polar, sendo a sua principal característica a perenização de suas folhas, face aos altos índices térmicos e pluviais. O maior exemplo é a Floresta Boreal de Coníferas – ou Taiga – encontrada principalmente no hemisfério Sul devido à posição longitudinal dos continentes, os quais apresentam maior continuidade espacial na faixa de transição entre os climas polar e tropical.
- V. Os desertos, em latitudes tropicais, apresentam grandes amplitudes térmicas diárias e precipitações muito baixas, sendo a falta de umidade um fator limitante para o desenvolvimento das espécies. Por outro lado, a riqueza do subsolo, em regiões como o Oriente Médio, tem aumentado a importância econômica dessas regiões.

São corretas as afirmativas

- (A) I e II, apenas. (C) I, II, III e IV. (E) I, III e V.
(B) II, III e V. (D) II, III e IV.



Questão 17

Sobre o processo de globalização e seus impactos, considere o texto a seguir.

“A mais nova etapa da globalização é o trabalho sem fronteiras’. A prestação de serviços a distância só se tornou possível nos últimos anos porque os preços das telecomunicações caíram fortemente e a capacidade de transmissão de dados ao redor do mundo subiu vertiginosamente”.

(Adaptado de *O Globo*, 13 de maio de 2007)

Com base na leitura do texto e nos conhecimentos sobre o tema em questão, analise as assertivas seguintes:

- I. A reportagem em destaque demonstra que o avanço das telecomunicações decreta o fim das distâncias para os fluxos imateriais, na medida em que esse avanço permite a realização de serviços qualificados remotamente, como o processamento de exames médicos.
- II. A reportagem em destaque representa uma das feições do chamado ciberespaço, formado pela infraestrutura dos meios de telecomunicações, como, por exemplo, as redes de fibra ótica, e pelos fluxos de informações que dão funcionalidade a essa nova dimensão do espaço geográfico.
- III. O avanço desigual das infraestruturas de telecomunicações, com maior densidade do meio técnico-científico-informacional nas grandes cidades, compromete o desenvolvimento dos centros urbanos menores, que padecem de um baixo nível de inclusão digital.
- IV. A criação do ciberespaço facilita cada vez mais a transferência da prestação de serviços qualificados, dos países centrais para algumas nações emergentes como a Índia, o que provoca o desemprego estrutural nos países desenvolvidos.

São corretas as assertivas

- (A) II, III e IV.
- (B) I, II e III.
- (C) I, II e IV.
- (D) III e IV.
- (E) I, II, III e IV.

Questão 18

Em relação à diminuição da população ocupada em setores das atividades econômicas primárias nos países líderes da Terceira Revolução Industrial, no período contemporâneo, assim pondera Vesentini:

“Em virtude da mecanização do campo e da urbanização, a percentagem da população ocupada no setor primário tende a diminuir no mundo inteiro, até atingir uma média de 5% a 6% da população ativa. Há, porém, casos de percentagem ainda menores, como nos Estados Unidos (2,7%), na Bélgica (2,4%) e no Reino Unido (1,8%)”.

(VESENTINI, José William. *Geografia: geografia geral e do Brasil*. 2008. p.289).

A alternativa que caracteriza o processo de mudança a que se refere o autor é:

- (A) O setor secundário é atualmente o maior empregador nos países líderes da Terceira Revolução Industrial, pois possui as maiores unidades fabris que empregam dezenas de milhares de trabalhadores.
- (B) O setor industrial emprega mais de 30% da sua população economicamente ativa no setor secundário e vem aumentando em razão da intensa automatização e da robotização das tarefas.
- (C) O setor primário, que embora tenha diminuído nos países líderes da Terceira Revolução Industrial, ainda ocupa a maior parte da população economicamente ativa na agricultura de exportação, e é o setor que mais emprega mão-de-obra.
- (D) O setor terciário é o setor que mais emprega mão-de-obra em virtude da sua abrangência, englobando muitos serviços modernos, em institutos de pesquisas, universidades, hospitais, setores financeiros, assessorias, em setor de software, publicidade, comunicação e outros.
- (E) O setor secundário é o que mais emprega mão-de-obra no século XXI, em razão de ter industrializado e qualificado sua força de trabalho no campo e mecanizado sua agricultura para exportação de produtos alimentares.

Questão 19

Sobre o consumo de energia no mundo, avalie o gráfico e as afirmativas a seguir.



- I. A maior parte da energia utilizada no planeta origina-se de fontes não renováveis e poluentes, e grande parte das reservas conhecidas de petróleo está concentrada em alguns países do Oriente Médio.
- II. O petróleo responde por 43% da matriz energética mundial e a demanda global tende a aumentar nos próximos anos, o que leva à produção de tecnologias mais modernas capazes de atingir áreas de difícil acesso na Sibéria e nas profundidades oceânicas, como é o caso das grandes jazidas descobertas na camada do pré-sal no Brasil.
- III. Constata-se o aumento da energia gerada por usinas hidrelétricas, nas últimas décadas, nos países desenvolvidos; fato relacionado às pressões de grupos ambientalistas pela utilização de fontes de energia que não sejam poluentes e que causem impactos ambientais mínimos.
- IV. Até a década de 1990, a biomassa era a segunda principal fonte de energia no mundo, principalmente nos países do hemisfério Norte. Pressões ambientais têm aumentado o seu consumo. Além disso, o expressivo consumo de energia solar e eólica no mundo, demonstrado no gráfico, traduz a eficácia dos programas implementados a partir da assinatura do Protocolo de Kyoto.
- V. O mundo é extremamente dependente de recursos não-renováveis, especialmente dos combustíveis fósseis – carvão mineral, gás natural e petróleo –, responsáveis pela maior parte da energia consumida no planeta.

São corretas as afirmativas

- (A) II e V, apenas. (C) I, II e IV. (E) I, II e III.
(B) I, III, e IV. (D) I, II e V.

Questão 20

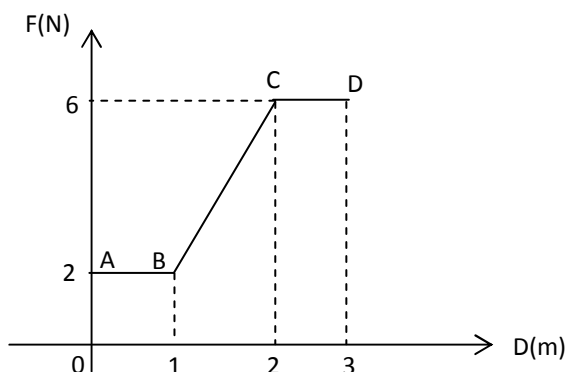
É correto afirmar que, no mundo globalizado, a modernização do campo

- (A) foi precoce nos países centrais, pois remonta ao início do século XX. Ocasionalmente reduziu a população economicamente ativa no setor primário e acelerou o êxodo rural e a concentração populacional em grandes centros urbanos denominados de megacidades.
- (B) nos países do sudeste asiático, como, por exemplo, a China, se caracteriza pelo aumento da produtividade, sem uma grande mecanização, pois o setor agropecuário objetivava não somente o crescimento da produção, mas a absorção de mão-de-obra, por meio do sistema milenar de jardinagem.
- (C) nos países periféricos está circunscrita aos países emergentes e foi mais tardia (segunda metade do século XX), sendo voltada, prioritariamente, à produção comercial, por meio da agricultura familiar.
- (D) provoca impactos ambientais, entre os quais podemos destacar o desmatamento, as queimadas, o despejo de agrotóxicos, o assoreamento dos rios e a redução da biodiversidade, devendo-se ressaltar que esses impactos são mais graves nos países periféricos, dada a fragilidade das leis ambientais.
- (E) provocou, tanto nos países centrais como nos periféricos, uma concentração fundiária, com a expulsão de milhões de pequenos produtores e a intensificação do êxodo rural, o que resultou em uma urbanização concentrada em grandes cidades.

FÍSICA

Questão 21

O movimento de uma massa de 0,5 Kg sobre um plano horizontal, com atrito e resistências desprezíveis, está mostrado no gráfico abaixo, no qual F representa a força em Newton e D, o deslocamento em metro. Ao passar pelo ponto B, a velocidade da massa é 3 m/s.



Sobre o referido movimento, avalie as afirmativas seguintes:

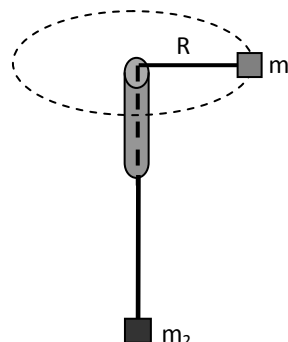
- I. A velocidade do móvel em C é 5 m/s.
- II. No trecho BC, a velocidade escalar média da massa foi 4 m/s.
- III. O movimento foi uniforme nos trechos AB e CD, e acelerado no trecho BC.
- IV. A massa chega a D com energia cinética igual a 12,25 J.

Estão corretas as afirmativas

- (A) I e IV.
- (B) I e III.
- (C) II e IV.
- (D) I, II, e III.
- (E) II, III, e IV.

Questão 22

Em um experimento realizado com material alternativo pode ser usado um tubo de caneta similar ao da caneta esferográfica “bic”, 1,00 m de barbante, um corpo de massa $m_1 = 0,1$ kg, preso à extremidade do fio na parte superior, um corpo de massa $m_2 = 0,05$ kg, preso à extremidade do fio na parte inferior. A figura abaixo mostra esse sistema, usado para o estudo do movimento circular uniforme.



Considerando, na situação de equilíbrio, o raio da trajetória $R = 0,5$ m, o período do movimento $T = 2$ s, e desconsiderando qualquer atrito, é correto afirmar que a

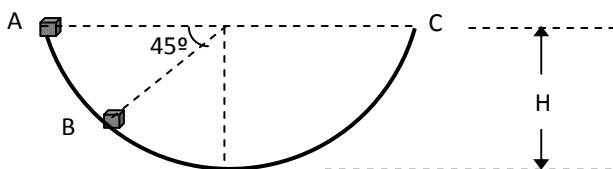
- (A) força peso é maior que a força centrípeta.
- (B) força centrípeta tem módulo igual à metade da força peso.
- (C) velocidade tangencial ou linear tem módulo variável ao longo da trajetória.
- (D) aceleração centrípeta é um vetor na direção do raio da trajetória e sentido do centro para a periferia.
- (E) força centrípeta tem direção do raio, sentido para o centro da trajetória e módulo igual a 0,5 N.

Use se necessário:

Aceleração da gravidade $g = 10 \text{ m/s}^2$;
 $\pi^2 = 10$.

Questão 23

Um pequeno cubo de gelo é abandonado na extremidade superior (ponto A) de um recipiente hemisférico, conforme figura abaixo.



Considerando ser desprezível o atrito ao movimento do cubo, avalie as afirmativas a seguir:

- I. O cubo saltará fora através da extremidade oposta (ponto C).
- II. O cubo atinge no ponto C altura igual ao do ponto A, para e retorna ao ponto A.
- III. O cubo sairá do recipiente se partir do ponto A com qualquer velocidade inicial.
- IV. Na passagem do cubo pelo ponto B, as energias cinética e potencial serão iguais.

Estão corretas apenas as afirmativas

- (A) I e IV.
- (B) I e III.
- (C) II e IV.
- (D) III e IV.
- (E) II e III.

Questão 24

Considere um foguete, lançado para o espaço, que execute movimento em órbita circular a uma altitude de 50 raios da Terra acima de sua superfície. Para tal situação, é correto afirmar que a razão entre a velocidade de lançamento do foguete e a velocidade de escape da superfície da Terra é

- (A) 49/50
- (B) $\sqrt{49/50}$
- (C) $\sqrt{50/51}$
- (D) $\sqrt{50/49}$
- (E) 50/49

Questão 25

Um vaso de flores caiu da janela de um apartamento, no alto de um edifício de quatro andares, espatifando-se na calçada. Nos comentários dos transeuntes que passavam pelo local, sobre o perigo do fato, as observações eram de que, pela altura da queda, o vaso teria chegado ao solo com seu peso bastante aumentado. Com base na relação entre os conceitos de Impulso e Quantidade de Movimento, analise as afirmativas seguintes:

- I. O peso do vaso aumenta na razão direta da altura de queda.
- II. O vaso chegou ao solo com o mesmo peso.
- III. No choque, o impulso do solo sobre o vaso ocorre num tempo muito pequeno e, conseqüentemente, a força reativa é elevada, o que resulta na quebra do vaso.
- IV. A força reativa do solo não depende do tempo de impacto.

Estão corretas apenas as afirmativas

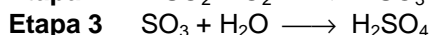
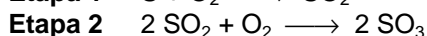
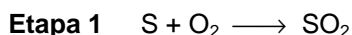
- (A) I e II.
- (B) II e III.
- (C) I e III.
- (D) II e IV.
- (E) I e IV.



QUÍMICA

Leia o texto abaixo para responder às questões 26 e 27.

O ácido sulfúrico, H_2SO_4 , é um líquido incolor, viscoso e oxidante. É uma substância muito utilizada nas indústrias petroquímica, de papel e de corantes, embora seu maior consumo seja na fabricação de fertilizantes. Pode ser produzido, via processo de contato, de acordo com as equações químicas representadas de maneira simplificada nas etapas abaixo.



Questão 26

As geometrias das moléculas produzidas nas etapas 1 e 2 são, respectivamente,

- (A) linear e angular.
- (B) angular e linear.
- (C) trigonal plana e angular.
- (D) angular e trigonal plana.
- (E) piramidal e tetraédrica.

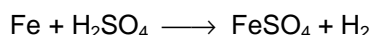
Questão 27

Os produtos da reação entre o ácido sulfúrico produzido na etapa 3 e o hidróxido de cálcio são

- (A) $\text{Ca}(\text{OH})_4$ e H_2O .
- (B) CaSO_3 e H_2O .
- (C) CaSO e H_2O .
- (D) $\text{Ca}(\text{SO}_4)_3$ e H_2O .
- (E) CaSO_4 e H_2O .

Questão 28

O processo de oxidação do ferro em presença de ácido sulfúrico pode ser representado pela equação química simplificada



Com relação a esse processo, é correto afirmar que o

- (A) hidrogênio é o redutor e seu número de oxidação varia de zero para +1.
- (B) ferro é o redutor e seu número de oxidação varia de zero para +2.
- (C) ferro sofre redução.
- (D) hidrogênio sofre oxidação.
- (E) número de oxidação do enxofre varia de +6 para +3.

Questão 29

A geração de energia é um tema muito importante, pois se trata de um processo associado à qualidade de vida das pessoas e à preservação do meio ambiente. Das diversas formas possíveis de obtenção de energia, a **nuclear** tem sido empregada em diversos países, existindo muita polêmica sobre a sua utilização. Sobre a obtenção e o emprego dessa energia, é correto afirmar:

- (A) A energia obtida por fissão nuclear não pode ser controlada adequadamente, sendo então empregada para construção de bombas atômicas.
- (B) A energia obtida por fusão nuclear gera muitos resíduos radioativos, apesar de ser um processo tecnologicamente mais confiável e amplamente utilizado.
- (C) A tecnologia desenvolvida para obtenção de energia por fissão nuclear pode levar também à construção de bombas atômicas.
- (D) Não é possível controlar a energia obtida através de fusão nuclear, por esse motivo as pesquisas nesta área foram abandonadas.
- (E) Nos reatores onde ocorre a fissão nuclear não são gerados resíduos radioativos, por isso os ambientalistas defendem sua utilização em substituição aos atuais reatores de fusão nuclear.

Questão 30

O elemento Na aparece na constituição de diversas substâncias, como mostram as fórmulas químicas das substâncias abaixo.



Sobre essas substâncias, julgue as afirmações seguintes:

- I. Pode-se considerar que todas as substâncias são constituídas por íons.
- II. Nenhuma substância apresenta ligação covalente entre seus átomos.
- III. As substâncias que apresentam oxigênio são classificadas como óxidos.
- IV. É possível obter o NaCl reagindo tanto o NaOH, quanto o Na_2O , com o HCl em meio aquoso.
- V. Todas as substâncias, **exceto** o Na_2O , apresentam estrutura cristalina.

A alternativa que contém as afirmações corretas é

- (A) I, II e IV. (C) II, III e V. (E) I e II.
- (B) III, IV e V. (D) I e IV.



BIOLOGIA

Questão 31

A alteração em uma base nitrogenada de uma sequência do RNAmensageiro de uma célula provocou a síntese de uma proteína diferente daquela que anteriormente era sintetizada pela mesma sequência, antes da alteração. Em relação ao fato descrito, pode-se afirmar:

- (A) A mudança da base não alterou o códon.
- (B) A alteração gerou um códon que codifica o mesmo aminoácido.
- (C) A alteração não pode ser considerada uma mutação.
- (D) Se a alteração ocorresse na segunda base do códon, a proteína produzida seria a mesma.
- (E) A alteração de apenas uma base de um códon não é suficiente para provocar uma alteração na proteína gerada.

Questão 32

A estrutura celular, delimitada por membrana e constituída de nove pares periféricos de microtúbulos mais dois microtúbulos centrais, é fundamental para o(a)

- (A) processo de duplicação do DNA celular.
- (B) processo de transporte de elétrons na cadeia respiratória em mitocôndrias.
- (C) formação dos tilacóides do cloroplasto.
- (D) formação das cristas mitocondriais.
- (E) locomoção do espermatozóide através do útero e tubas uterinas até o óvulo.

Questão 33

As pílulas anticoncepcionais contêm combinações de hormônios que

- (A) inibem a ovulação por estimularem a produção de gonadotrofinas.
- (B) estimulam a produção do hormônio luteinizante (LH), que inibe a ovulação.
- (C) inibem a produção de progesterona, impedindo a formação da placenta.
- (D) inibem as gonadotrofinas e, conseqüentemente, impedem a maturação dos folículos e a ovulação.
- (E) bloqueiam a ação dos estrógenos sobre o endométrio, impedindo a fixação da blástula.

Questão 34

Nos peixes e anfíbios o saco vitelínico é um anexo embrionário que envolve o vitelo, material de reserva que irá nutrir o embrião durante seu desenvolvimento. Em alguns mamíferos, o saco vitelínico tornou-se atrofiado, pois a referida função é exercida por outro anexo, denominado

- (A) cório.
- (B) alantóide.
- (C) placenta.
- (D) âmnio.
- (E) vesícula de reserva.

Questão 35

Ao submeter um tecido vegetal a uma solução de sacarose percebeu-se que as células absorviam a sacarose do meio, entretanto, após a adição de cianureto, um inibidor de cadeia respiratória no meio, houve uma total paralisação do processo de absorção. Isso caracteriza um processo

- (A) passivo de transporte, que precisa de energia da cadeia respiratória das mitocôndrias.
- (B) de transporte por difusão facilitada.
- (C) difusivo, que ocorre em decorrência de uma diferença de concentração de mitocôndrias e citosol.
- (D) ativo de transporte, que demanda energia do ATP, produzido pela cadeia de transporte de elétron na mitocôndria.
- (E) basicamente de difusão passiva e ativa.



LITERATURA

Questão 36

Leia com atenção o trecho abaixo transcrito:

[*Entra Branca Gil, ALCOVITEIRA, e diz:*]

ALCOVITEIRA: Que esforço de namorado e que prazer! Que hora foi aquela!

VELHO: Que remédio me dais vós?

ALCOVITEIRA: Vivereis, prezando a Deus, e casarvos-ei com ela [a MOÇA].

VELHO: É vento isso!

ALCOVITEIRA: Assim seja o paraíso. Que isso não é tão extremo! Não curedes [cureis] vós de riso, que eu farei tão de improviso como o demo. E também doutra maneira se eu me quiser trabalhar.

VELHO: Ide-lhe, logo, falar e fazei com que me queira, pois pereço [...]. E, se reclama que sendo tão linda dama por ser velho me aborrece, dizei-lhe: é um mal quem desama porque minh'alma que a ama não envelhece.

ALCOVITEIRA: Sus! Nome de Jesus Cristo! [...]

VELHO: Tornai logo, fada minha, que eu pagarei bem isto.

[A ALCOVITEIRA *sai e volta logo depois*]

ALCOVITEIRA: Já ela fica de bom jeito; mas, para isto andar direito, é razão que vo-lo diga: eu já, senhor meu, não posso, sem gastardes bem do vosso, vencer uma moça tal.

VELHO: Eu lhe pagarei em grosso.

ALCOVITEIRA: Aí está o feito nosso [...]. Perca-se toda a fazenda, por salvardes vossa vida!

VICENTE, Gil. *O velho da horta*. São Paulo: Brasiliense, 1985.

A propósito desse trecho da farsa *O velho da horta*, de Gil Vicente, é correto afirmar que

- (A) Branca Gil, a ALCOVITEIRA, oferece seus serviços ao VELHO, prometendo ajudá-lo a casar com a MOÇA.
- (B) o VELHO desconfia imediatamente da ALCOVITEIRA e pretende mandar chamar o ALCAIDE para prendê-la.
- (C) o VELHO apaixonado diz à ALCOVITEIRA que quer ser amado pelo que ele representa e não pelo seu dinheiro.
- (D) a ALCOVITEIRA promete remédios milagrosos ao VELHO, para que ele rejuvenesça e possa, enfim, casar-se com a MOÇA.
- (E) a MOÇA se arrepende de ter zombado do VELHO e lhe envia Branca Gil com um bilhete pedindo-lhe presentes como prova do seu amor.

Questão 37

O canto III de *Os Lusíadas* – o lírico episódio de Inês de Castro – é uma história de amor e morte. A estrofe em que o poeta acusa nominalmente o responsável pelo destino da donzela é:

- (A) “Traziam-na os horríficos algozes
Ante o Rei, já movido a piedade;
Mas o povo, com falsas e ferozes
Razões, à morte crua o persuade.”
- (B) “E se, vencendo a Maura resistência,
A morte sabes dar com fogo e ferro,
Sabe também dar vida, com clemência,
A quem peja perdê-la não fez erro.”
- (C) “Tu, só tu, puro Amor, com força crua,
Que os corações humanos tanto obriga,
Deste causa à molesta morte sua,
Como se fora pérfida inimiga.”
- (D) “As filhas do Mondego a morte escura
Longo tempo chorando memoraram,
E, por memória eterna, em fonte pura
As lágrimas choradas transformaram.”
- (E) “Queria perdoar-lhe o Rei benino,
Movido das palavras que o magoam;
Mas o pertinaz povo e seu destino
(Que desta sorte o quis) lhe não perdoam.”

Questão 38

Os versos que apresentam características da escola literária barroca são:

- (A) “Ai flores, ai, flores do verde pino,
Se sabedes novas do meu amigo?”
- (B) “Eu, Marília, não fui nenhum vaqueiro,
Fui honrado pastor da tua aldeia.”
- (C) “Transforma o amador na cousa amada,
Por virtude do muito imaginar; [...].”
- (D) “Incêndio em mares d'água disfarçado
Rio de neve em fogo convertido.”
- (E) “Parece que estes prados e estas fontes
Já sabem, que é o assunto da porfia
Nise, a melhor pastora destes montes.”

Questão 39

Leia o soneto de Cláudio Manoel da Costa:

Para cantar de amor tenros cuidados,
Tomo entre vós, ó montes, o instrumento;
Ouvi pois o meu fúnebre lamento;
Se é, que de compaixão sois animados:

Já vós vistes, que aos ecos magoados
Do trácio Orfeu parava o mesmo vento;
Da lira de Anfião ao doce acento
Se viram os rochedos abalados.

Bem sei, que de outros gênios o Destino,
Para cingir de Apolo a verde rama,
Lhes influiu na lira estro divino:

O canto, pois, que a minha voz derrama,
Porque ao menos o entoa um peregrino,
Se faz digno entre vós também de fama.

(COSTA, Cláudio Manuel da. *A poesia dos inconfidentes*. Rio de Janeiro: Nova Aguilar, 1996, p. 51)

Anfião: poeta, filho de Zeus; Apolo lhe deu uma lira e lhe ensinou a tocar.

Orfeu: poeta e músico, filho de Apolo, encantava os animais e as pedras com seu canto.

trácio: aquele que nasceu na região da Trácia.

Apolo: filho de Zeus; deus da luz e do sol, da música, da poesia e das artes.

cingir: colocar em volta da cabeça.

de Apolo a verde rama: coroa de louros para os melhores poetas.

estro: veia poética.

Com base na leitura do poema, é verdadeiro afirmar:

- (A) Os deuses, invocados no poema, reúnem-se para inspirar o poeta peregrino que não se considera digno de seu ofício.
- (B) Tendo os montes como confidentes, o poeta, ao evocar figuras da mitologia grega, declara o valor de seus próprios versos.
- (C) No poema todo, o pastor descreve nostalgicamente as paisagens que o rodeiam, lembrando os dias felizes da sua infância.
- (D) Os instrumentos do canto do poeta, encontrados nos montes da Arcádia, acompanham os lamentos fúnebres de um amor que se findou.
- (E) Por onde passa, o poeta lança seu canto aos quatro ventos, implorando a Apolo, deus da música, que tenha compaixão e vele pelo seu destino.

Questão 40

A alternativa que se refere ao movimento literário conhecido como Arcadismo é:

- (A) “A reação anticlássica [...] não foi privativa de Portugal e Espanha. Existiu na Itália com o *marinismo*, na França com o *preciosismo*, na Inglaterra com o *eufuismo*” (SODRÉ, Nelson Werneck. *História da literatura brasileira*. Rio de Janeiro: Civilização Brasileira, 1964, p.106).
- (B) “[Movimento cuja] poética da novidade tanto no plano das ideias (conceptismo) como no das palavras (cultismo) deságua no efeito retórico-psicológico e na exploração do bizarro” (BOSI, Alfredo. *História concisa da literatura brasileira*. São Paulo: Cultrix, 1994, p.31).
- (C) “Do ponto de vista da forma, [o movimento] que vai suceder ao [barroco] representa uma reação a este e procura um retorno à simplicidade clássica, à ingenuidade campestre, à pureza de ideias e costumes.” (SODRÉ, Nelson Werneck. *História da literatura brasileira*. Rio de Janeiro: Civilização Brasileira, 1964, p.106-107).
- (D) “A primeira época da História da Literatura Portuguesa inicia-se em 1198 (ou 1189), quando o trovador Paio Soares de Taveirós dedica uma cantiga de amor e escárnio a Maria Pais Ribeiro, cognominada *A Ribeirinha* [...]” (MOISÉS, Massaud. *A literatura portuguesa através dos textos*. São Paulo: Cultrix, 1976, p. 15).
- (E) “Constituindo-se na faceta estética da Renascença, o movimento, [que] objetivava a imitação dos antigos gregos e latinos, deu margem ao cultivo da poesia, da historiografia, da literatura de viagens, da novelística, do teatro clássico e da prosa doutrinária” (MOISÉS, Massaud. *A literatura portuguesa através dos textos*. São Paulo: Cultrix, 1976, p. 72).



FILOSOFIA

Questão 41

Sobre a concepção aristotélica de *mimesis*, leia o texto abaixo e considere as afirmativas propostas logo a seguir.

“Interpretando-se, pois, a *mimesis* num sentido mais profundo, compatível com a ideia aristotélica das relações íntimas entre Arte e Natureza [...] podemos dizer que o artista não imita o que é individual e contingente, mas o que é essencial e necessário – não imita as coisas tais como elas são, mas tais como devem ser, de acordo com os fins que a Natureza se propõe a alcançar.”

(NUNES, B. *Introdução à Filosofia da arte*. São Paulo: Ática, 1989, p. 41)

- I. A *mimesis* artística é o prolongamento de uma tendência natural aos homens e animais: a tendência para imitar.
- II. Aristóteles valoriza a obra de arte em função de sua semelhança com o real. Ela não é nem completamente real, verdadeira, nem cabal ilusão.
- III. A pintura e a escultura não imitam a ideia, a forma essencial, que é a verdadeira realidade, mas a aparência sensível.
- IV. Para Aristóteles, diferentemente de Platão, a *mimesis* artística não reproduz a aparência das coisas; ela representa a realidade.

Estão corretas as afirmativas

- (A) I e II.
- (B) II e IV.
- (C) III e IV.
- (D) I, II e III.
- (E) I, II e IV.

Questão 42

Considere o que diz Koyré, no texto abaixo, sobre os traços característicos da revolução científica moderna e, em seguida, a respeito dessa revolução, avalie as afirmativas que seguem.

“Admite-se de maneira geral que o século XVII sofreu e realizou uma radicalíssima revolução espiritual de que a ciência moderna é ao mesmo tempo a raiz e o fruto. Essa revolução pode ser descrita e caracterizada de várias maneiras diferentes. [...] Em minha opinião ela é expressão de um processo mais profundo e mais fundamental, em resultado do qual o homem, como às vezes se diz, perdeu seu lugar no mundo ou, dito talvez mais corretamente, perdeu o próprio mundo em que vivia e sobre o qual pensava, e teve de transformar e substituir não só seus conceitos e atributos fundamentais, mas até mesmo o quadro de referência de seu pensamento.”

(KOYRÉ, A. *Do mundo fechado ao universo infinito*. Rio de Janeiro/ São Paulo: Forense-Universitária/ Ed. da Universidade de São Paulo, 1979, p. 13. texto adaptado)

- I. Esta revolução causou a destruição da ideia greco-romana e cristã de *Cosmos*, isto é, do mundo como ordem fixa segundo hierarquias de perfeição e em seu lugar surgiu a ideia de um Universo infinito, aberto no tempo e no espaço, sem fim, sem limite.
- II. O espaço heterogêneo e hierarquizado dos lugares naturais da Física aristotélico-tomista foi substituído pela ideia de um espaço homogêneo, mensurável, calculável e sem valores.
- III. Esta revolução possibilitou a distinção entre os sensíveis próprios e os sensíveis comuns e a valorização dos sensíveis próprios como qualidades objetivas das coisas a serem estudadas pela nova ciência.
- IV. Com a Revolução científica moderna é dada uma maior importância ao papel desempenhado pela observação pura, não controlada, e pela experiência na construção das teorias científicas. A especulação metafísica da ciência aristotélica dá lugar à associação de ideias por meio da experiência sensível, sem nenhum norteammento *a priori*.

Estão corretas as afirmativas

- (A) I e II.
- (B) II e III.
- (C) III e IV.
- (D) I, II e IV.
- (E) I, II, III e IV.



Questão 43

Descartes, em sua obra *Discurso do método*, prescreve quatro regras do método que não devem ser esquecidas na busca do conhecimento verdadeiro: a evidência, a análise, a síntese e a enumeração.

Ao enunciar a primeira regra, a evidência, Descartes nos recomenda

- (A) que, a cada conhecimento novo obtido, façamos a revisão completa dos passos dados, dos resultados parciais e dos encadeamentos que nos permitiram chegar a ele, para evitarmos a prevenção e a precipitação que nos induzem a conhecimentos falsos.
- (B) que, para conhecermos as realidades complexas, precisamos proceder passo a passo, dividir as dificuldades em partes mais simples e examinar cada uma delas de modo a evitar o erro.
- (C) acolher como verdadeiro apenas o que se apresenta ao espírito de forma clara e distinta, sem nenhuma dúvida.
- (D) duvidar de todos os conhecimentos advindos dos sentidos, pois apesar de esse tipo de conhecimento parecer o mais verdadeiro e seguro, é preciso considerar que os sentidos nos enganam.
- (E) conduzir o pensamento por ordem, partindo dos objetos mais simples e mais fáceis de conhecer para os mais complexos, de modo a podermos chegar a verdades indubitáveis.

Questão 44

Considere as concepções de Locke expressas no texto abaixo:

“Assim como Hobbes e posteriormente Rousseau, Locke parte da concepção segundo a qual os indivíduos isolados, no estado de natureza, se unem mediante contrato social para constituir a sociedade civil [...]. Diferentemente de Hobbes, porém, Locke não descreve o estado de natureza como um ambiente de guerra e egoísmo. O que então levaria os indivíduos a abandonarem essa situação, delegando o poder a outrem?”

(ARANHA, M.^a Lúcia e MARTINS, M.^a Helena. *Filosofando: Introdução à Filosofia*. São Paulo: Moderna, 1997, p. 274).

De acordo com o referido filósofo, o surgimento da sociedade civil se deve ao(à)

- (A) medo e ao desejo de paz dos indivíduos, mesmo abdicando de seus direitos em favor de um poder soberano, absoluto e indivisível.
- (B) contração de um pacto, produto da vontade geral, para pôr fim à desigualdade social.
- (C) desejo de preservação dos direitos naturais, em particular ao direito de propriedade.
- (D) apaziguamento dos conflitos entre os direitos do mais forte e os direitos do primeiro ocupante da terra.
- (E) fato de o homem ser naturalmente cruel e à necessidade de um poder político para dominar sua natureza perversa.

Questão 45

Sabe-se que, para Kant, agir por consciência, ou seja, por um senso de dever, é obedecer à lei moral. Sendo assim, os atos de um inquisidor que adere firmemente à exclusividade de sua fé estatutária, ao julgar um bom cidadão como herege e ao condená-lo à morte, podem ser julgados como

- (A) atos que têm por móbil a própria lei moral, por isso podemos dizer que, no plano moral, os atos foram realizados por dever.
- (B) extremamente perversos, mas em conformidade com a lei moral, ou seja, com o dever.
- (C) moralmente justificáveis, pois o inquisidor seguiu os ditames de seu ofício, muito embora, do ponto de vista humanitário, seus atos sejam reprováveis.
- (D) contrários à moral, pois o inquisidor não ouviu a voz da razão prática e confundiu seus próprios sentimentos e inclinações com a exigência racional da moralidade.
- (E) atos conformes a moral, pois a pessoa que age segundo a lei moral não pode se deixar levar por compaixão ou por qualquer calorosa emoção ao praticar determinada ação.



SOCIOLOGIA

Questão 46

As sentenças abaixo sintetizam teorias políticas sobre o surgimento e o desenvolvimento do Estado Moderno.

- I. Pelo contrato social os homens devem firmar um pacto legítimo que lhes permita reconquistar a liberdade que fora alienada pelos grilhões dos pactos convencionais.
- II. Os proprietários reúnem-se e entram em um acordo celebrando um contrato social, cujo fim é a proteção individual do direito natural à propriedade da terra e dos instrumentos do capital.
- III. A soberania do Estado é una e indivisível. O contrato que a estabelece não sujeita o Estado a nenhuma obrigação, exceto a de assegurar a paz e o bem-estar dos contratantes.
- IV. As leis do Estado são intrínsecas à razão humana, à natureza e aos princípios de cada governo.
- V. O Estado é o comitê organizado da burguesia para dominar politicamente, pelo uso da força e da ideologia, o proletariado.

Considerando-se as sentenças acima, na sequência em que são apresentadas, é correto afirmar que concernem, respectivamente, à teoria de:

- (A) Rousseau, Locke, Hobbes, Montesquieu, Marx.
- (B) Locke, Marx, Montesquieu, Rousseau, Hobbes.
- (C) Marx, Hobbes, Rousseau, Montesquieu, Locke.
- (D) Hobbes, Rousseau, Marx, Locke, Montesquieu.
- (E) Montesquieu, Hobbes, Locke, Marx, Rousseau.

Questão 47

Entre as várias tendências de transformações realizadas pela era globalizada, avalie as seguintes:

- I. A revolução tecnológica das tecnologias de informação.
- II. A interdependência global das economias locais.
- III. A reestruturação do capitalismo caracterizada pelo fortalecimento do papel do trabalho em detrimento do capital.
- IV. O fortalecimento dos movimentos de trabalhadores, como não ocorrido nos períodos anteriores.
- V. A redefinição das relações entre gêneros, crianças, idosos, família, etnia e sexualidade.

As transformações em curso estão referidas em

- (A) III e V. (C) IV e V. (E) I, II e V.
- (B) I e IV. (D) I, III e IV.

Questão 48

O trabalho no capitalismo é marcado pela perda do controle dos meios de produção e pela venda da força de trabalho. No fim do século XIX, esse sistema apresentou como características:

- (A) a concorrência entre trabalhadores do mundo todo a partir da implantação do livre mercado e as conquistas de garantias trabalhistas.
- (B) a produção padronizada, obtida pela junção dos trabalhadores de planejamento e de criação com aqueles que apenas executavam o planejado.
- (C) a introdução de novas tecnologias de informação e comunicação e a intensificação da mediação do Estado nos conflitos sociais.
- (D) o aumento do número de empresas financeiras e a diminuição da produção padronizada e em larga escala.
- (E) o controle do trabalhador, por meio de mecanismos de regulação, e a massificação da produção e do consumo.

Questão 49

As discussões acerca de questões de identidade e de diversidade cultural foram intensificadas a partir dos anos 1980. Nesse contexto, os Novos Movimentos Sociais incluíram nos debates:

- (A) As preocupações em torno das sexualidades, das homossexualidades e das identidades e expressões de gênero.
- (B) As clivagens de raça e classe, temas discutidos de modo integrado, apesar das divergências entre feministas e movimento negro.
- (C) O patriarcado como fator de inclusão de mulheres indígenas e não-indígenas nos processos políticos.
- (D) As populações tradicionais caboclas, cuja origem é marcada apenas pela miscigenação entre sociedades indígenas e povos africanos durante o período colonial.
- (E) O modelo assimétrico de relações raciais do regime escravista e sua superação com a estratificação social da economia de mercado.

Questão 50

Qual pensador político não se afilia à concepção moderna do contrato social?

- (A) Thomas Hobbes (D) Jean Jacques Rousseau
- (B) John Locke (E) Benjamin Constant
- (C) Karl Marx



LÍNGUA ESTRANGEIRA – ESPANHOL

Leia o texto abaixo para responder às questões de 51 a 55.

Los hombres de baja estatura son más celosos que los altos

01 Los hombres de baja estatura y las mujeres o muy altas o también bajitas son las personas más inseguras
02 y, por tanto, son las más celosas de sus parejas. Así, lo ha revelado una investigación realizada por las
03 universidades de Groginga (Holanda) y Valencia (España), en la que participaron 349 estudiantes valencianos
04 y 200 holandeses elegidos por un anuncio de televisión.

05 Los investigadores, entre los que se encuentra la catedrática valenciana de Psicología Rosario Zurriaga,
06 partían ya del hecho de que los hombres altos tienen novias más atractivas y un mayor éxito reproductivo
07 porque son los preferidos por las mujeres. Lo que no se sabía era si esa altura tenía también que ver con los
08 celos, ese sentimiento que se activa ante el riesgo de perder a la pareja.

09 En el caso de los holandeses, se les preguntó cómo eran de celosos en sus actuales relaciones
10 sentimentales. A los jóvenes valencianos, les indicaron que se imaginaran a sus parejas flirteando con
11 terceros y describieran lo que sentían.

12 Los resultados, publicados en la revista científica *Evolution and Human Behavior*, fueron claros: los varones
13 altos pueden tener menos razones para ser engañados por sus parejas y, además, dado su estatus de
14 dominancia, pueden disuadir con más éxito a los rivales de competir por sus compañeras.

15 Sin embargo, en el caso de las mujeres, resultan más atractivas y saludables las de estatura media,
16 mientras que las muy altas o las muy bajitas no suelen ser las elegidas. Por ello, en este caso, serían las de
17 una altura intermedia las menos celosas en sus relaciones.

18 Y entre las altas y las bajas, estas últimas serían las que tienen más celos de las rivales, puesto que las
19 primeras siempre tienen la ventaja física a la hora de luchar por su pareja, como se ha demostrado en las
20 sociedades poligámicas.

21 El estudio centrado en los universitarios valencianos reveló, además, que los hombres más bajitos eran
22 más celosos si el rival les mira por encima del hombro, mientras que los altos no lo son aunque el contrincante
23 sea físicamente dominante, más atractivo o con un estatus social elevado.

24 Sin embargo, entre las mujeres de estatura media la situación es diferente: son poco celosas ante una rival
25 más atractiva, pero pueden sacar su sentimiento de posesión de la pareja si se encuentran con una
26 contrincante de alto estatus social o con un claro dominio físico sobre ellas.

27 La investigación también demostró que los menos musculosos y las más gorditas son también quienes más
28 pelean por sus relaciones.

Adaptado de: <http://www.elmundo.es/elmundo/2008/03/13/ciencia/1205427001.html>



Questão 51

O enunciado que expressa a **ideia central** do texto é:

- (A) Homens e mulheres mais altos são os que têm relacionamentos mais estáveis.
- (B) Nas relações amorosas, os ciúmes estão relacionados à estatura das pessoas.
- (C) Nas relações amorosas, os homens baixinhos são os mais ciumentos.
- (D) As baixinhas representam, no que tange às relações amorosas, o grupo menos ciumento.
- (E) As mulheres altas são as mais seguras de todos os grupos pesquisados.

Questão 52

Segundo o texto, é **INCORRETO** afirmar que os estudantes

- (A) fizeram parte de um grupo seletivo em que os universitários holandeses representaram mais de sessenta por cento entre o total de entrevistados.
- (B) revelaram dados sobre relacionamentos amorosos.
- (C) valencianos e holandeses contribuíram para os resultados da pesquisa.
- (D) foram selecionados por intermédio de um meio de comunicação.
- (E) participaram de um estudo realizado em duas universidades do continente europeu.

Questão 53

No fragmento: “[...] puesto que **las primeras** siempre tienen la ventaja física...” (linhas 18 a 19), a expressão destacada faz referência

- (A) às mulheres atraentes fisicamente, sejam elas altas ou baixas.
- (B) às mulheres altas e baixas, pois são as mais ciumentas e inseguras.
- (C) somente às mulheres de estatura média, porque são as mais atraentes.
- (D) às primeiras mulheres altas do mundo, por causa da vantagem física.
- (E) somente às mulheres altas, por seu porte físico.

Questão 54

De acordo com as informações contidas no primeiro parágrafo, a afirmação correta é:

- (A) As pessoas mais atraentes são as louras altas.
- (B) Os homens mais feios e apaixonados são os mais baixos.
- (C) Os baixinhos, as mulheres mais altas e as muito baixas são os mais ciumentos.
- (D) Os homens altos gostam mais das mulheres baixinhas e louras.
- (E) As pessoas de estatura média são as mais seguras e apaixonadas.

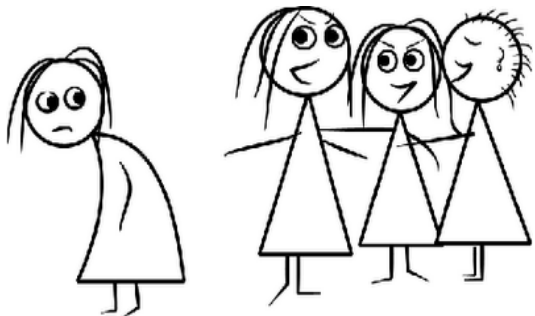
Questão 55

No trecho “**Por ello**, en este caso, serían las de una altura intermedia las menos celosas en sus relaciones.” (linhas 16 e 17), o elemento destacado refere-se a ideia de que

- (A) as baixinhas são as mais atraentes e sinceras.
- (B) as altas são as que têm mais problemas nas relações afetivas.
- (C) as baixinhas são a preferência de quase todos os homens.
- (D) as mulheres que não são nem altas nem baixas são as mais aceitas nas relações amorosas.
- (E) as mulheres altas são preferidas pelos homens de todos os tamanhos.

LÍNGUA ESTRANGEIRA – INGLÊS

Leia o texto abaixo para responder às questões de 51 a 55.

Bullies

With all the focus that has surrounded teenage gangs and gun violence, it may be easy to forget that the teenage years are not the only times that children face violent behavior. In fact, aggressive behavior and bullying are even more common in elementary school than in junior and senior high! Some studies suggest that around 20 percent of all American children have been the victim of bullying at some point in elementary school, and about the same number have described themselves as engaging in some form of bullying behavior.

Bullying can range from teasing, to stealing lunch money, to a group of students physically abusing a classmate.

Even though bullying is very similar to other forms of aggression, there can be some distinctive features:

- The intention of bullying behavior is purposeful, rather than accidental
- The goal is to actually gain control over another child through physical or verbal aggression.
- Usually bullies make their attack without any real reason, other than they see their victim as an easy target.
- Bullies are usually more popular with their peers than children who are simply aggressive.

Being a victim is the most common in second grade, and the likelihood of being bullied decreases each year after that. Bullies in elementary school are more likely to pick on children younger than themselves. Bullying is often very physical in nature, with open attacks of aggression being the most common. Boys are more likely to be doing the bullying, but girls and boys are equally likely to be victims.

Bullies in junior high school are more likely to pick on people their same age, with boys more likely to be both bullies and victims. Girls, when they do bully, are more likely to verbally harass someone than be physical. Boys sometimes use physical attacks, but they are also more likely to threaten and harass one of their peers in a verbal way.

Living in a society where wealth and power are admired, film heroes regularly beat up and kill others, and the weak and sick are often despised, it is no surprise that some children have learned to imitate these values. Research has shown that although bullies tend to have difficulty making friends, they do gain a certain level of popularity and peer status for their actions. It is possible that bullies may be enjoying more respect and admiration from their peers, and bullying behavior, especially among boys, can often be considered normal behavior.

(Adapted from: <http://www.ag.ndsu.edu/pubs/yf/famsci/fs570w.htm>)



Questão 51

De acordo com o texto, a prática de *bullying* é mais comum entre

- (A) alunos do ensino fundamental.
- (B) adolescentes de gangues.
- (C) alunos do ensino médio.
- (D) crianças da pré-escola.
- (E) universitários.

Questão 52

O comportamento agressivo, caracterizado como *bullying*, é

- (A) aprendido na escola.
- (B) motivado pela vítima.
- (C) atestado em crianças introvertidas.
- (D) evidenciado em crianças com autoestima baixa.
- (E) ocasionado pelo desejo de controle sobre o outro.

Questão 53

O texto afirma que os praticantes de *bullying*, no ensino fundamental,

- (A) são alunos da segunda série.
- (B) evitam agredir fisicamente suas vítimas.
- (C) podem ser tanto meninas quanto meninos.
- (D) importunam crianças menores do que eles.
- (E) tendem a ser mais agressivos com o decorrer dos anos.

Questão 54

O texto menciona que meninos, no início do ensino médio,

- (A) importunam colegas de diferentes faixas etárias.
- (B) podem ser tanto praticantes quanto vítimas de *bullying*.
- (C) perseguem colegas cujos valores são diferentes dos seus.
- (D) usam de força física com os colegas que os agredem verbalmente.
- (E) tendem a agredir fisicamente outros meninos e verbalmente as meninas.

Questão 55

Em relação à prática de *bullying*, o texto conclui que

- (A) poder e riqueza levam a essa prática.
- (B) as vítimas tendem a se identificar com seus agressores.
- (C) essa prática é esperada entre meninos com baixa popularidade.
- (D) as crianças tendem a respeitar e imitar o comportamento dos *bullies*.
- (E) o modo de agir dos heróis dos filmes pode influenciar o comportamento de algumas crianças.



LÍNGUA ESTRANGEIRA – FRANCÊS

Leia o texto abaixo para responder às questões de 51 a 55.

Grippe A: business, mythes et arnaques

LEMONDE.FR | 21.08.09 | 16h55 • Mis à jour le 22.08.09 | 11h36

01 La grippe A ne fait pas que des malades, elle fait aussi des commerçants heureux.
02 Le marketing lié au virus H1N1 fleurit depuis déjà plusieurs mois, notamment sur Internet,
03 jusqu'à prendre des proportions préoccupantes. Kits de désinfection à prix cassés, méthodes
04 naturelles pour éviter la contamination, "destructeurs" de virus en tous genres...
05 Sur la Toile, le meilleur côtoie le pire.

06 Le pire, ce sont sûrement ces nombreuses pharmacies en ligne situées à l'étranger qui
07 proposent des boîtes de Tamiflu à des prix exorbitants: le site canadien *PharmacyEscrow* vend
08 ainsi une plaquette de dix pilules de Tamiflu pour 130 dollars américains (90 euros).
09 Un avertissement sur le site a la délicatesse d'informer l'internaute que les stocks étant limités,
10 le prix du Tamiflu ne peut s'aligner sur celui de la concurrence. Sachant qu'un traitement pour
11 un adulte coûte en moyenne 25 euros dans une pharmacie française, il est probable que les
12 bénéfiques des pharmacies en ligne sur le Tamiflu dépassent ceux du Viagra.

13 Au-delà du prix excessif auquel est proposé l'antiviral, les risques de recevoir un
14 médicament contrefait sont réels. En juin 2008, un rapport de l'Alliance européenne pour
15 l'accès à des médicaments sûrs (EAASM) estimait que six médicaments sur dix vendus sur
16 Internet étaient des faux ou des copies de piètre qualité. Le Tamiflu figure dans le peloton de
17 tête des médicaments les plus contrefaits dans le monde.

Audrey Fournier

http://www.lemonde.fr/planete/article/2009/08/21/grippe-a-business-mythes-et-arnaques_1230658_3244.html
[com adaptações]

Glossário

anarque: trapaça
bénéfice: lucro
contrefait: falsificado
côtoyer: conviver, andar em companhia de



Questão 51

A autora do texto, Audrey Fournier,

- (A) alerta para os perigos do uso do antiviral Tamiflu.
- (B) denuncia o comércio que gira em torno da gripe A.
- (C) critica o excesso de preocupação com o vírus H1N1.
- (D) anuncia os produtos necessários à prevenção da gripe A.
- (E) dá informações importantes relativas à situação da nova gripe na França.

Questão 52

PharmacyEscrow (linha 07) é o nome de um(a)

- (A) laboratório responsável pela fabricação do Tamiflu.
- (B) *home page* de uma farmácia *on-line*.
- (C) *site* canadense que vende o Tamiflu por um preço muito alto.
- (D) método natural por meio do qual é possível evitar a contaminação pelo vírus H1N1.
- (E) farmácia *on-line* que vende medicamentos antivirais pelo menor preço do mercado.

Questão 53

Há uma referência explícita à “internet” em

- (A) “La grippe A ne fait pas que des malades” (linha 01).
- (B) “elle fait aussi des commerçants heureux” (linha 01).
- (C) “Le marketing lié au virus H1N1 fleurit depuis déjà plusieurs mois” (linha 02).
- (D) “Sur la Toile, le meilleur côtoie le pire” (linha 05).
- (E) “Le Tamiflu figure dans le peloton de tête des médicaments les plus contrefaits dans le monde” (linhas 16 e 17).

Questão 54

O numeral “25” (linha 11) corresponde ao

- (A) número de farmácias estrangeiras *on-line*.
- (B) total de óbitos na França em decorrência da gripe A.
- (C) número de comprimidos de antivirais necessários à cura da nova gripe.
- (D) preço da cartela de Tamiflu com dez comprimidos anunciada na *web*.
- (E) custo do tratamento de um adulto acometido pela gripe A na França.

Questão 55

Com base no contexto, pode-se afirmar que “piètre”, em “des copies de piètre qualité” (linha 16), significa

- (A) “difícil”.
- (B) “infeliz”.
- (C) “ridícula”.
- (D) “péssima”.
- (E) “insuportável”.

LÍNGUA ESTRANGEIRA – ITALIANO

Leia o texto abaixo para responder às questões de 51 a 55.

01 Il 29 Gennaio sarà ricordato a lungo, non solo in America Latina. Ne sono certo, anche se i
02 media italiani non guardano da questa parte del mondo, non ne colgono le immense potenzialità, non
03 capiscono che un pensiero nuovo – quello che consentirebbe una narrazione diversa del presente e del
04 futuro – qui ha basi popolari irreversibili e implicazioni istituzionali che fino a alcuni anni fa erano
05 inimmaginabili. E' un sommovimento consapevole, fiducioso, creativo, partecipato, allegro, che valuta la
06 crisi internazionale come una opportunità per un altro mondo possibile. E' il prodotto di un insediamento
07 profondo, maturato attraverso un decennio, delle intuizioni del Forum Sociale Mondiale in gran parte dei
08 territori e delle culture del continente andino, che riconcilia indigeni, mondo del lavoro, ispirazioni
09 religiose, idee marxiste, rivendicazioni ambientaliste e di genere, in uno spazio di valorizzazione della
10 natura e di predominio della vita sulla produzione. Ed era ben visibile all'Hangar di Belem, di fronte a
11 50mila presenti inchiodati per tre ore, nel convinto omaggio al Forum da parte di Lula, Correa, Lugo,
12 Chavez e Morales e nella orgogliosa rivendicazione di autentiche rivoluzioni già in corso nelle
13 costituzioni di Venezuela, Ecuador e Bolivia. Bastava vedere sul palco un presidente ex tornitore
14 metalmeccanico, un presidente economista dei beni comuni che ha varato una costituzione che
15 garantisce "senza alcuna discriminazione, il diritto all'educazione, la salute, l'alimentazione, la sicurezza
16 sociale e l'acqua», un presidente vescovo della teologia della liberazione e due presidenti indios,
17 affermare di essere esattamente il risultato del processo innescato nel continente dai Forum Sociali, per
18 capire a quale svolta stiamo assistendo.

19 "Siete l'oceano del futuro" ha detto con la consueta retorica Hugo Chavez; "non pagheranno la
20 crisi i poveri" ha tuonato da consumato sindacalista Lula; "la nostra madre, Madre Natureza, è malata"
21 ha con tristezza ammesso Evo Morales; "occorre passare dal PIL all'indice di redistribuzione della
22 ricchezza" ha sostenuto un puntiglioso Correa; "il FSM è nostro ispiratore ed è un fuoco nuovo che arde"
23 ha predicato Lugo: ma a nessuno sono sembrate parole fuori misura.

24 Non mancano certo divergenze e contrasti, ma sembrano in sottordine rispetto ad una risposta
25 alla crisi finanziaria economica sociale ambientale e etica attraverso la costruzione di una cooperazione
26 sudamericana in nome della lotta alla disoccupazione, della preservazione della natura, della
27 valorizzazione dei beni comuni, della giustizia sociale e della multiculturalità.

28 La base politica condivisa è in un socialismo nuovo, il socialismo del XXI secolo, che, a
29 differenza del socialismo del passato, poggia profondamente sulla partecipazione, su un ribaltamento
30 della crescita a favore della qualità delle relazioni tra uomini, tra generi, con la natura. E riguarda una
31 funzione dello stato né puramente redistributiva né eminentemente impositiva. E' toccato a Chavez dire
32 che c'è bisogno di un socialismo profondamente democratico, creativo, pienamente egualitario verso gli
33 indigeni, femminista. Morales ha evocato i tempi di una campagna per la dignità nella diversità culturale.
34 Correa ha individuato nei municipi il nucleo di un percorso alternativo partecipato, mentre Lugo
35 sosteneva che il FSM ha unito l'altro mondo e Lula ammoniva come esso nasca da chi ha resistito alla
36 tortura e all'oppressione militare.

37 Anche se in Italia se ne sta parlando poco, quel che sta succedendo allo sbocco del Rio della
38 Amazzoni nell'Atlantico può rischiarare le depressioni nostrane con uno spiraglio di speranza.

Mario Agostinelli

Il cambiamento in America Latina è già cominciato. A Belem cinque presidenti si riconoscono nel
FSM (04 febbraio 2009 in <http://www.marioagostinelli.it/?cat=11> Testo adattato)



Questão 51

De acordo com o texto, o dia 29 de janeiro será lembrado por muito tempo pelo fato do Fórum Social Mundial ter se destacado, particularmente, por:

- (A) chamar a atenção da imprensa do mundo inteiro, de maneira especial dos meios de comunicação italianos.
- (B) criar um pensamento novo que tem bases populares já facilmente imagináveis há alguns anos.
- (C) permitir avaliar a crise internacional como uma oportunidade para um outro mundo possível.
- (D) debater, após uma década de existência, o tema das culturas do continente andino.
- (E) todos os países participantes adotarem, pela primeira vez, uma posição comum no debate sobre desenvolvimento.

Questão 52

O autor apresenta os presidentes latino-americanos participantes do Fórum Social Mundial, identificando-os por suas profissões ou origens. São elas, conforme a ordem em que aparecem no texto:

- (A) um ex-torneiro mecânico, um economista, um bispo, dois indígenas.
- (B) um bispo, um economista, dois indígenas, um ex-torneiro mecânico.
- (C) um economista, dois indígenas, um ex-torneiro mecânico e um bispo.
- (D) dois indígenas, um bispo, um ex-torneiro mecânico, um economista.
- (E) um ex-torneiro mecânico, dois indígenas, um bispo, um economista.

Questão 53

A qual dos presidentes o autor atribui o mérito de ter promulgado uma Constituição que garante: “sem qualquer discriminação, o direito à educação, à saúde, à alimentação, à segurança social e à água”:

- (A) Lula
- (B) Correa
- (C) Lugo
- (D) Chaves
- (E) Morales

Questão 54

Os presidentes latino-americanos presentes ao Fórum Social Mundial, em Belém, defenderam propostas e valores que são resultado dos debates anteriores dos Fóruns Sociais Mundiais. Identifique, no texto, quem afirmou que “a nossa mãe, Mãe Natureza, está doente”:

- (A) Lula
- (B) Chaves
- (C) Correa
- (D) Lugo
- (E) Morales

Questão 55

O texto afirma que, a partir do encontro dos Presidentes em Belém, estão se criando as premissas para um novo socialismo que, de acordo com a fala do presidente Chaves, poderia ser assim resumido:

- (A) O papel do Estado socialista é meramente aquele de distribuir riquezas.
- (B) O novo socialismo deve ser democrático, criativo, plenamente igualitário para os indígenas e feministas.
- (C) O socialismo do século XXI em nada difere do socialismo do passado.
- (D) O crescimento econômico não precisa levar em consideração as relações entre os homens, as relações de gênero e as relações com a natureza.
- (E) O socialismo do século XXI não precisa valorizar a participação popular.

LÍNGUA ESTRANGEIRA – ALEMÃO

Leia o texto abaixo para responder às questões de 51 a 55.

**Der Mann, der Woodstock möglich machte**

Begeisterte Massen: Die 32 Bands und Solisten, die im August 1969 auf dem Woodstock Music and Art Festival auftraten, lockten mehrere Hunderttausend Besucher in den kleinen Ort Bethel im US-Bundesstaat New York.

Ohne Elliot Tiber hätten die Blumenkinder nie ihre legendärste Spielwiese bekommen: Vor 40 Jahren organisierte er das Gelände für das Woodstock-Festival. Dann geriet der 34-Jährige in Vergessenheit - bis jetzt.

Fonte: <http://www.blogalternativa.com.br>

01 40 Jahre danach: Woodstock, das Fanal der Hippie-Ära, ist nur noch ein Schlagwort. Der Schauplatz
02 jener drei wilden Augusttage 1969, dieses Feld, Bethel, gut drei Autostunden nördlich von Manhattan, auf dem
03 das größte Open-Air-Konzert der Geschichte stattfand und wo die Blumenkinder zur Volksbewegung wurden,
04 dient Touristen in Batik-Shirts heute als Zwischenstopp. Doch es gibt sie noch, die Hippies von einst – und sie
05 träumen weiter.

06 „Es waren die aufregendsten Tage meines Lebens“, sagt Elliot Tiber, 74. Seine Geschichte wurde
07 gerade von Starregisseur Ang Lee ("Brokeback Mountain") verfilmt. Bis dahin war Tibers Rolle weitgehend
08 unbekannt - dabei wäre Woodstock ohne ihn nie passiert.

09 Fast eine halbe Million Kids kamen zu dieser Mega-Show vom 15. bis 18. August 1969. Sie sahen Joan
10 Baez, Santana, Grateful Dead, Janis Joplin, The Who, Jimi Hendrix und Dutzende andere. Abertausende sahen
11 sie nicht - weil sie im Stau steckengeblieben waren, die Hälfte des Spektakels versank im Regen- und
12 Schlammchaos.

13 Tiber ist heute ein Bär mit weißem Stoppelbart, er wirkt grimmig, verbittert, resigniert. Redet er aber von
14 Woodstock, hellt sich seine Miene auf. "Woodstock bedeutete Freiheit", sagt Tiber.

15 Ende Juli 1969 hörte er von diesem Freiluftspektakel, das im Ort Woodstock steigen sollte, nach
16 Anwohnerprotesten aber ins nahe Wallkill verlegt und schließlich auch von dort vertrieben wurde. Tiber dachte
17 sich wenig, als er die Organisatoren zu sich einlud. Er konnte nicht ahnen, worauf er sich einließ. "An Aquarian
18 Exposition - 3 Days of Peace & Music" (3 Tage von Friede und Liebe), so hieß das Festival eigentlich.

19 Binnen Stunden kamen die ersten Fans angerückt, mit Autos, Motorrädern, bemalten Schulbussen,
20 Traktoren, Fahrrädern, zu Fuß, "wie Moses in der Wüste", stotterte ein TV-Lokalreporter in die Kamera. „Sie
21 waren müde, aber höflich. Die jungen Leute!“, staunte eine Frau in der Woodstock-Dokumentation, "waren alle
22 sehr nett."

23 Viele Musiker wurden durch Woodstock zu Weltstars. Die Organisatoren aber verloren viel Geld, und
24 die Hippies sahen sich bald aus ihren Blumenträumen gerissen - von einer brutalen Realität, die schon in der
25 Woche vor Woodstock begann, mit den Charles-Manson-Morden. Mit Ende des Vietnam-Kriegs 1975
26 verkümmerte die Bewegung zur Folklore.

27 Das Woodstock-Museum bei Bethel ist modern, klimatisiert, technologisch hochgerüstet - eine
28 disneyfizierte Multimedia-Zeitmaschine, die einem Woodstock als psychedelisches Pop-Art-Paradies
29 präsentiert. Elliot Tiber wird mit keinem Wort erwähnt. Zum Abschied muss jeder durch den Souvenir-Shop. Dort
30 wird der Hippie-Mythos als Plastik-Kitsch vermarktet: CDs, Bücher, Poster, Kühlschrankschrankmagneten, Duftkerzen,
31 Aufkleber, Sonnenbrillen, T-Shirts, Modeschmuck.

32 Tiber wohnt heute in einem winzigen, verstaubten Apartment an Manhattans West 42nd Street. Von
33 Ang Lees "Taking Woodstock" erhofft er sich nun eine Art späte Wiedergutmachung, denn immer noch kommen
34 ihm die Tränen, wenn er von früher redet und davon, wie einsam er heute ist.

35 "Woodstock?", fragt der indische Kassierer an der Tankstelle. "Keine Ahnung."

36 **Aus Bethel berichtet Marc Pitzke**

Texto Adaptado: Einestages Zeitgeschichten auf Spiegel Online



Glossário

stattfinden	acontecer
aufregende	excitante
Zwischenstopp	parada intermediária
Duftkerzen	velas perfumadas
Abschied	despedida
Kitsch	coisas cafonas
erwähnen	mencionar
hochgerüstet	altamente equipado
Wiedergutmachung	reparação
verstaubten	empeirado

Questão 51

Segundo o texto, **Woodstock** representou um símbolo do movimento

- (A) musical.
- (B) hippie.
- (C) feminista.
- (D) impressionista.
- (E) de libertação negra.

Questão 52

Em, "Doch es gibt sie noch, die Hippies von einst - und sie träumen weiter." (linhas 04 e 05), a partícula **doch**, considerando-se seu significado no enunciado, serve ao propósito de

- (A) afirmar o sentido da frase.
- (B) negar o sentido da frase.
- (C) enfatizar o sentido da frase.
- (D) invalidar o sentido da frase.
- (E) diversificar o sentido da frase.

Questão 53

Segundo o texto, o movimento de Woodstock torna-se **folclore** com

- (A) a revolução industrial.
- (B) a queda do muro de Berlim.
- (C) a chegada do homem à Lua.
- (D) o fim da guerra do Vietnam.
- (E) o início da Segunda Guerra Mundial.

Questão 54

No texto, segundo Elliot Tiber, **dois fatores descaracterizam** o Museu do Woodstock:

- (A) "...wie Moses in der Wüste" (linha 20) und "Sie waren müde, aber höflich" (linhas 20 e 21).
- (B) "Regen- und Schlammchaos." (linha 11 e 12).
- (C) "Friede und Liebe" (linha 18).
- (D) "...aus ihren Blumenträumen gerissen." (linha 24) und "...eine Art späte Wiedergutmachung" (linha 33).
- (E) "...eine disneyfizierte Multimedia-Zeitmaschine..." (linhas 27 e 28) und "Dort wird der Hippie-Mythos als Plastik-Kitsch vermarktet." (linhas 29 e 30)

Questão 55

A expressão "*Keine Ahnung*" (linha 35), no texto, significa:

- (A) Aguarde lá fora.
- (B) Um momento, por favor.
- (C) Não tenho a mínima ideia.
- (D) Não há de quê.
- (E) Eu ligo já.

UNIVERSIDADE FEDERAL DO PARÁ
CENTRO DE PROCESSOS SELETIVOS - CEPS

PROCESSO SELETIVO SERIADO – PSS 2010

1ª FASE

GABARITO

LÍNGUA PORTUGUESA		QUÍMICA		ESPAÑHOL	
01	A	26	D	51	B
02	B	27	E	52	A
03	D	28	B	53	E
04	D	29	C	54	C
05	C	30	D	55	D
MATEMÁTICA		BIOLOGIA		INGLES	
06	E	31	C	51	A
07	A	32	E	52	E
08	C	33	D	53	D
09	B	34	C	54	B
10	D	35	D	55	E
HISTÓRIA		LITERATURA		FRANCÊS	
11	B	36	A	51	B
12	A	37	C	52	C
13	D	38	D	53	D
14	E	39	B	54	E
15	A	40	C	55	D
GEOGRAFIA		FILOSOFIA		ITALIANO	
16	E	41	E	51	C
17	C	42	A	52	A
18	D	43	C	53	B
19	D	44	C	54	E
20	B	45	D	55	B
FÍSICA		SOCIOLOGIA		ALEMAO	
21	A	46	A	51	B
22	E	47	E	52	C
23	E	48	E	53	D
24	C	49	A	54	E
25	B	50	C	55	C